

ARKKI

Sisustusvaneri

Asennusohje

Olet tehnyt hyvän valinnan. Arkki on suomalaisesta koivuvanerista valmistettu sisustuslevy. Jokainen Arkki on ympäripontattu, minkä ansiosta asennus on helppoa. Huomaa, että tuote on tarkoitettu sisäkäyttöön kuiviin tiloihin.

Elävä materiaali

Puu on elävä materiaali, mistä johtuen Arkki-levyjen sävyissä ja syykuvioissa sekä oksien ulkonäössä ja määrässä on eroavaisuuksia. Puisen sisäverhouksen asennusvaiheessa tulisi rakennuksen lämpötilan ja ilmankosteuden olla asettunut lähelle lopullista käyttötilannetta vastaaviin arvoihin.

Tasaannuttaminen

Sisustuslevyjen kosteus ja lämpötila on hyvä tasaannuttaa ympäröivään huonetilaan sopivaksi ennen asennusta. Anna pakettien olla auki vuorokauden ajan ennen asennusta, jotta kosteus ja lämpötila tasaantuvat. Näin voidaan välttää levyjen kuivumisesta aiheutuvia muutoksia.

Työkalut

Arkki-sisustusvanerien asentaminen ja käsittely onnistuvat yksinkertaisilla työkaluilla. Naulain, akkuporakone, vasara, saha/käsisirkkeli, tuurna, mittanauha ja vatupassi riittävät useimpiin kohteisiin. Vanerit kiinnitetään ruuveilla tai nauloilla.

Asennusvaihtoehtoja

Sisustusvanerit voidaan asentaa runkorakenteeseen tai valmiiseen seinäpintaan.

Hoito-ohje

Pintakäsiteltyjen puupintojen puhtaanapito on helppoa, sillä pintakäsiteltyt pinnat eivät pinty. Mahdolliset tahrat voi poistaa miedolla saippualla ja kostealla liinalla. Tarvittaessa pintoja voidaan huoltaa ja kunnostaa kuten mitä tahansa puupintaa.

Huom!

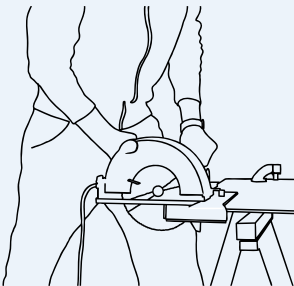
Puu saattaa kutistua sisäilman suhteellisen kosteuden alentuessa lämmityskauden aikana. Sisäverhouksen jälkeen ei sisätiloissa saa tehdä rakennustöitä, jotka aiheuttavat olennaisia muutoksia sisäilmankosteuspitoisuuteen. Suuri kosteusvaihteluista johtuminen puun eläminen voi vahingoittaa pintoja.

ARKKI-asennusohje

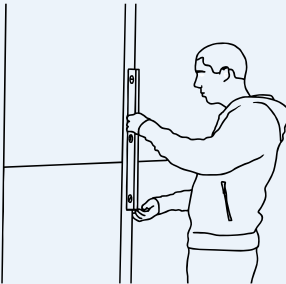
- 1.** Mittaa alue huolellisesti ja suunnittele levyjako.



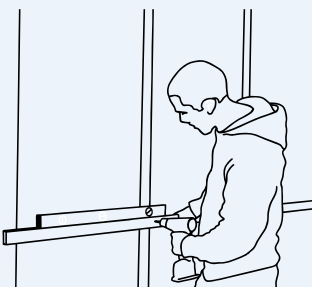
- 2.** Jos levyjako ei mene tasan, työstä aloitus- tai lopetuslevystä (tai molemmista) tarvittava osa pois. Työstä levyä siten, että pintakäsittely puoli ei vaurioidu. Esimerkiksi työstäessäsi levyä käsisirkkelillä tulee pintakäsittelyn puolen olla alaspäin.



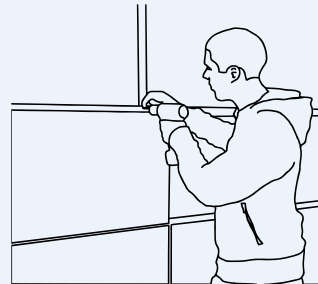
- 3.** Asenna levyt suoralle seinälle. Tarvittaessa levyt on oikaistava koolauksella.



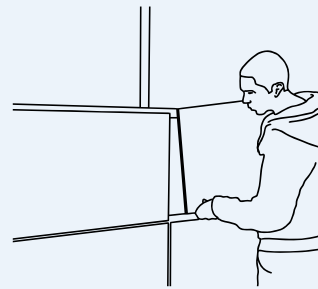
- 4.** Kiinnitä seinään vaakarimat levysaumojen kohdalle. Rimojen tulisi olla vähintään 20 mm paksuja ja 50 mm leveitä. Kun asennat levyt vaakaan, rimojen keskikohtat ovat 454 mm:n välein. Kun asennat levyt pystyyn, tulee rimojen jaon olla 732 mm.



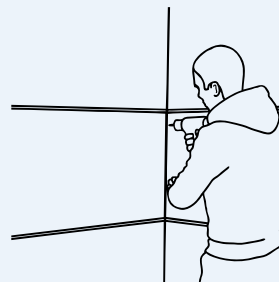
- 5.** Kiinnitä levyt nauloilla tai ruuveilla pontista. Kiinnitysetäisyys on noin 10 mm pontin reunasta. Naulan tai ruuvin kannan tulee upota hieman puuhun, jotta seuraava levy on helppo asentaa. Naulatessa suositellaan käytettäväksi naulainta. Jos käytät vasaraa, niin käytä apuna tuurnaa, jotta vasara ei vahingossa kolhi puupintaa. Ruuvaaminen onnistuu parhaiten akkuporakoneella, jossa on ruuvauskärki ja esim. 3 x 25 mm uppokantaruuveilla.



- 6.** Paina asennettava levy huolellisesti kiinni edelliseen levyyn siten, että pontit ovat aivan kiinni toisissaan. Voit napauttaa levyn reunaa kevyesti puukapulan ja vasaran avulla varmistaaksesi, että pontti menee kiinni. Näin levyjen rako pysyy tasaisesti 4 mm:ssä ja naulojen tai ruuvien kannat jäävät piiloon.



- 7.** Reunoissa ja kulmissa, joissa joudut työstämään levyä, levy kiinnitetään käyttöpinnan läpi. Siistin kulman saat esimerkiksi jiriliitoksella.



- 8.** Mahdolliset kiinnitys jäljet reunoissa ja kulmissa voi peittää listoilla.

